

**TUUSNIEMEN KUNNAN**  
**TUUSJÄRVEN-HIIDENLAHDEN**  
**RANTAOSAYLEISKAAVA-ALUEEN**  
**ALUSTAVA**  
**MUINAISJÄÄNNÖSTEN INVENTOINTI**  
**2000**

**Timo Jussila**  
**Mikroliitti Oy**

**Kustantaja: Tuusniemen kunta**

## **Perustiedot**

Alue	Tuusniemen kunnan Tuusjärven-Hiidenlahden rantaosayleiskaava-alue.
Tarkoitus	Muutaman päivän pikainen perehtyminen alueen maastoon ja muinaisjäännöspotentiaaliin mahdollisen tarkemman inventoinnin tarpeen selvittämiseksi.
Tavoite	uusien muinaisjäännösten paikantaminen alueelta ja maastontuntemuksen päivitys.
Työaika	Kenttätyöaika: 11.11. - 13.11.2000 aikana 2.5 työpäiv.
Kustantaja	Tuusniemen kunta
Tekijä	Mikroliitti Oy, Timo Jussila
Tulokset	4 uusi suojelukohdetta: kivikautinen asuinpaikka (nro 15-19) + 2 uuden suojelukohteen tietosaattaminen (20,22) + 1 uusi hajalöytöpaikka (mahd. asuinpaikka)
Löydöt:	KM 32313-32318 kvartsi-iskoksia -ytimiä -esineitä, palanutta luuta.

## **Inventointi**

Tuusniemen Juojärven inventoinnin yhteydessä olin muutaman päivän ajan Tuusjärven-Hiidenlahden alueella. Alueelta tunnetaan useita hajalöytöpaikkoja, joita en kuitenkaan nyt tarkemmin tarkastanut. Sen sijaan tutkin mahdollisuuksia löytää uusia paikkoja muutamin pistokokein. Tulokset olivat hyviä. Uusia asuinpaikkoja löytyi neljä ja lisäksi löytöpaikka, joka tarkemman tutkimuksen perusteella saattaisi osoittautua asuinpaikaksi.

Pikaisen tarkastuksen perusteella pidän mahdollisena, että useimmat nyt löytöpaikoiksi luokitellut kohteet voisivat tarkemman tutkimuksen perusteella osoittautua asuinpaikoiksi eli suojelukohteiksi.

Alueelta olisi mitä todennäköisimmin löydettävissä useita uusia ja jopa merkittäviä esihistoriallisia asuinpaikkoja. Alue on kuulunut Muinais-Saimaan yhteyteen, joka on ulottunut alueella 97 m korkeustasolle. Seudulta on löytynyt useita asuinpaikkoja, jotka ovat em. Saimaan korkeimman rannan yläpuolella (100-105 m korkeustasoilta). Nämä paikat lienevät varhaismesoliittisia Ancylysjärven rannoilla olleita asuinpaikkoja ja ne edustavat Savon (ja koko Suomen) vanhinta asutusvaihetta, ajoittuen preboreaali kaudelle yli 10200 vuotta vanhoiksi.

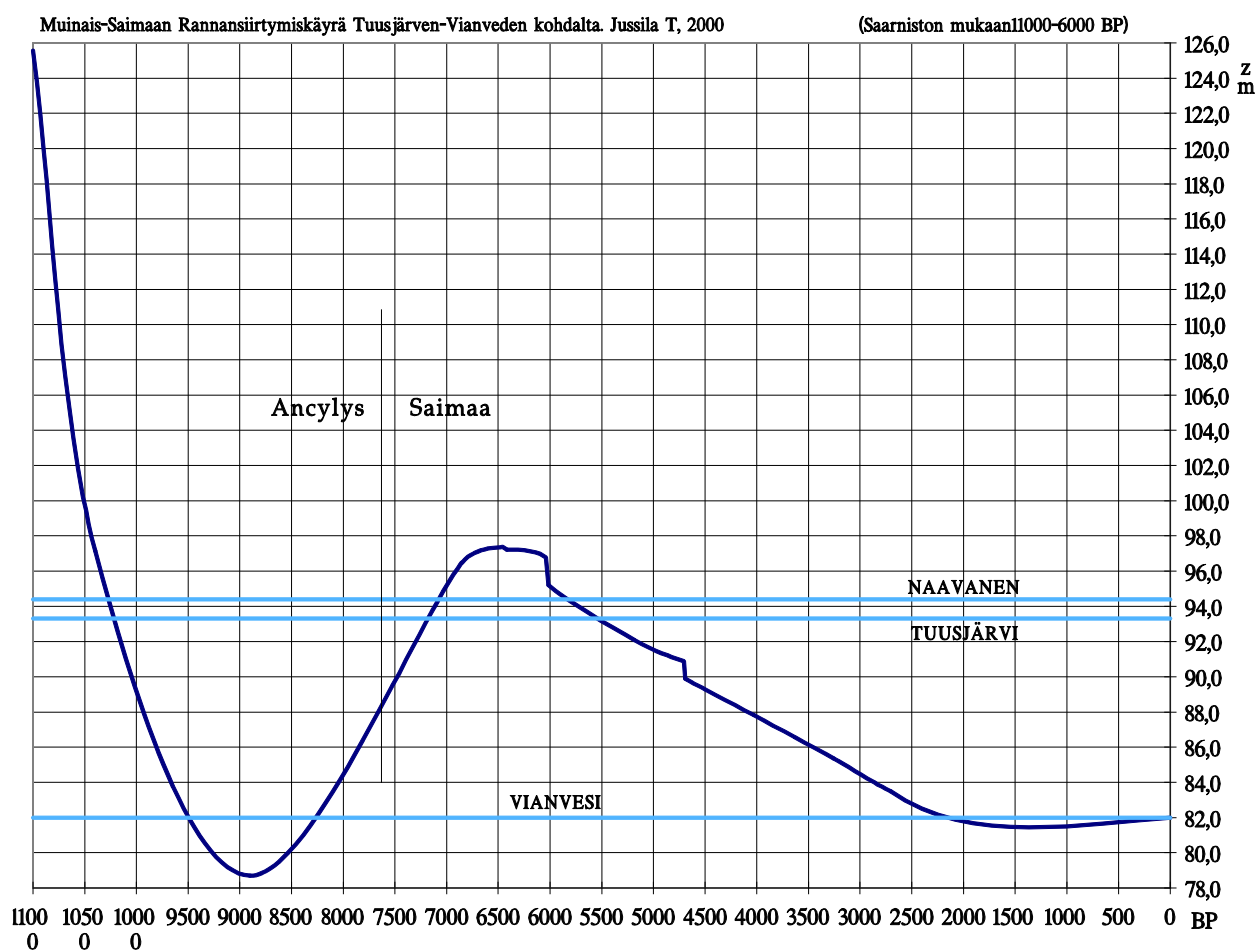
Eriyisen mielenkiintoinen on Jouko Aroalhon v. 1998 löytämä asuinpaikka Likolammen itäpuolella (nro 20). Asuinpaikka sijaitsee yli 105 m korkeustasolla, paikassa joka olisi mielettömä ellei se olisi ollut ranta-asuinpaikka. Ranta on ollut viimeksi asuinpaikan äärellä Itämeren Ancylysjärvivaiheessa n. 10600 vuotta sitten, jolloin paikka on ollut pieni saari. Jos asuinpaikka on ranta-asuinpaikka on se **Savon ja koko Järvi-Suomen vanhin tunnettu asuinpaikka**. On hyvin todennäköistä että alueella on useampia vastaavan ikäisiä asuinpaikkoja! Preboreaalisia, yli 10000 vuotta vanhoja asuinpaikkoja tunnetaan Savosta nyt vain kaksi (toinen Siilinjärven Limalahdesta). Muita 10500 vuotta vanhoja tai vanhempia asuinpaikkoja tunnetaan Suomesta yksi Laukaalta, Yksi Lahdesta ja muutama Imaralta ja Joutsenosta.

Alueen muinaisjäätännöspotentiaali on siis varsin suuri. Alueen muinaisjäätännöksillä voisi olla myös huomattava matkailullinen arvo, mikäli niitä merkittäisiin opatauluin ja laadittaisiin alueesta muinaisjäätännösopaskirja.

**Kaava-alue olisikin ehdottomasti inventoitava perusteellisemmin ja ehkä rantakaistoja laajemminkin.**

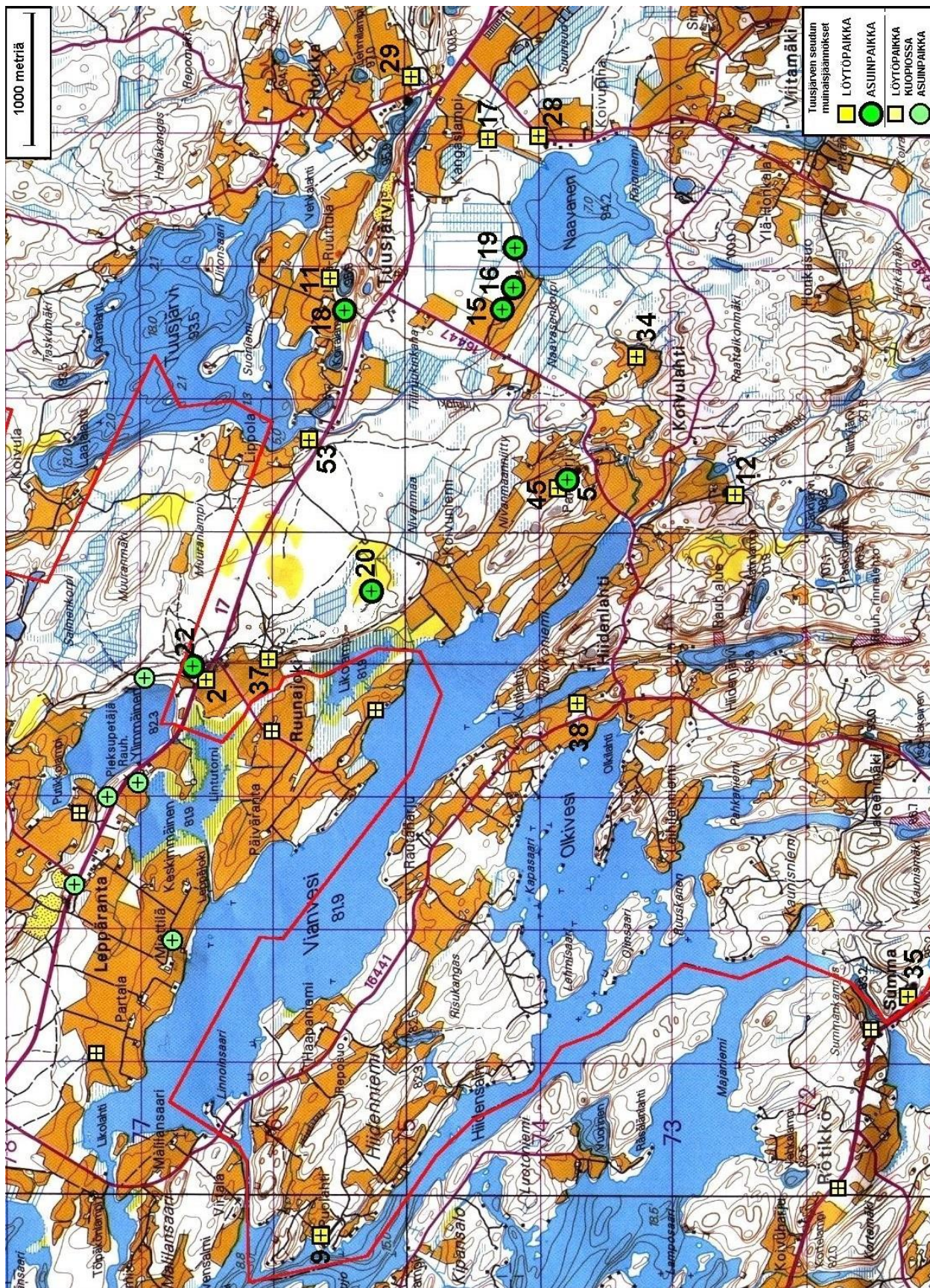
Espoossa 7.12.2000

Timo Jussila





Yleiskartta.





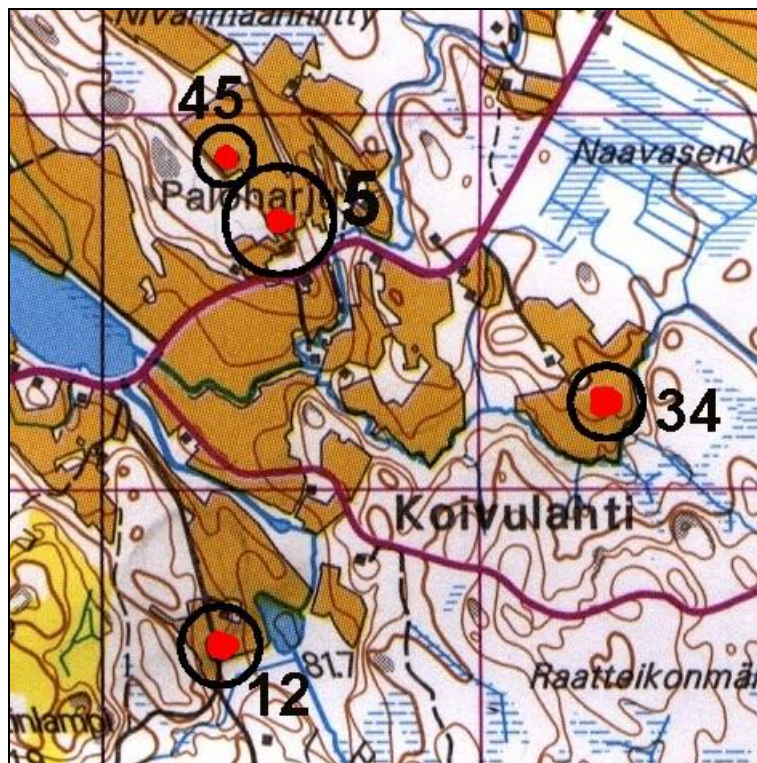
## Tuusjärven-Hiidenlahden kiinteät muinaisjäänökset (suojelukohteet)

### TUUSNIEMI 5 ÄLYMÄKI

Ajoitus: vanh kivi tai nuor kivi  
 Laji: asunta  
 Kartta: 3244 09 x: 6973 78 y: 3565 40 z: 95

Tutkijat: Aroalho J 1988  
 Löydöt: KM 24219, kivikirves, kivitaltta, kaksoistaltta, poikkiteräinen tasataltta, kivilajiesineen teelmiä, kvartsi-iskoksia, v.1988, diar. 26.05.1988, löyd. pelloilta kiviä kerättäessä ja tark. yhteydessä.

Huomiot: Kivikautisia esineitä. Peltoa, kaksi eri löytökohtaa.  
 Peruskarttaote 2x2 km



### TUUSNIEMI 15 TUUSJÄRVI NAAVANEN NW 1

Ajoitus: vanh kivi tai nuor kivi  
 Laji: asunta  
 Kartta: 3244 09 x: 6974 27 y: 3566 69 z: 100 ±1 m

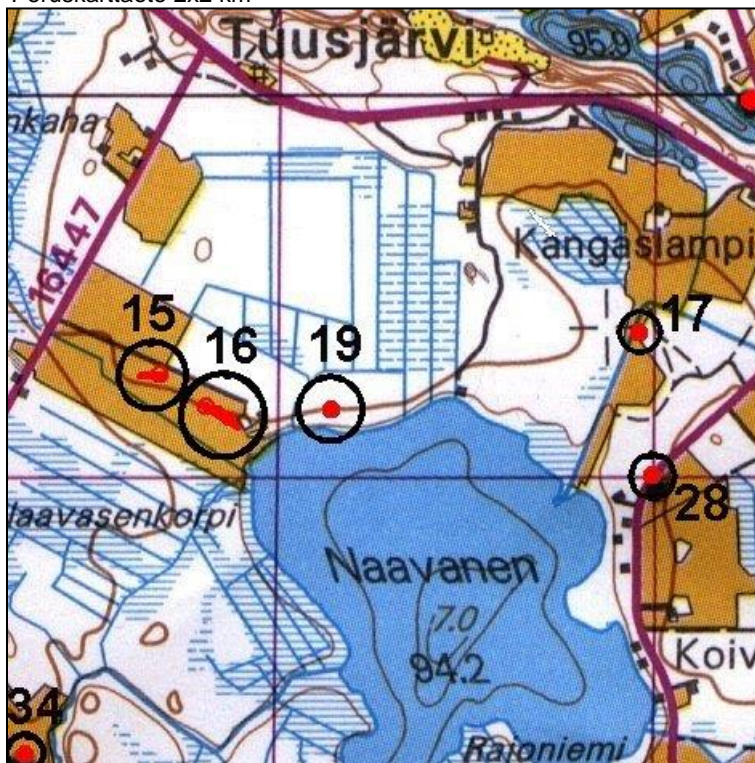
Tutkijat: Jussila T 2000 inventointi  
 Löydöt: KM 32307:1, 210 g, 6 kpl, kvartsi-iskoksia ja ytimiä, Jussila T 2000, diar. 30.11.2000, Pellostä.  
 :2, 6 g, 1 kpl, kvartsikaavin, Pellostä. Mitat 27x25x7 mm. Korkeateräinen.

Sijainti: Paikka sijaitsee Tuusniemen kirkosta 11,3 km NW, Naavanan järven luoteispuolella, rannasta n. 400 m, etelään purouomaan laskevan peltoharjanteen laella.

Huomiot: Löytöalueen keskikohdan koordinaatit GPS:n mukaan ovat x 6974 273 y 3566 690. Löydöt kynnetystä pellostä. Hiekkamaa. Paikka lienee korkeuden ja vähäisen

löytömateriaalin perusteella mesoliittinen (5000 eKr. vanhempi). Pelto kohteiden 15 ja 16 välillä oli löydötön.

Peruskarttaote 2x2 km



### **TUUSNIEMI 16 TUUSJÄRVI NAAVANEN NW 2**

Ajoitus: vanh kivi tai nuor kivi  
Laji: asunta  
Kartta: 3244 09 x: 6974 19 y: 3566 85 z: 100 ±1 m

Tutkijat: Jussila T 2000 inventointi  
Löydöt: KM 32314:1, 160 g, 7 kpl, kvartsi-iskoksia, Jussila T 2000, diar. 30.11.2000, Pellosta.

Sijainti: Paikka sijaitsee Tuusniemen kirkosta 11,1 km NW. Naavanen järven luoteispuolella, rannasta n. 100 m, etelään purouomaan laskevan peltoharjanteen laella, rehusiilosta alkaen länteen.

Huomiot: Löytöalueen länsipään koordinaatit GPS:n mukaan ovat x 6974187 y 3566817 itäpäätä vanhan rehusiilon kohdalla. Heikkamaata (hiekkamoreeni / rantakerrostuma).  
Ks. Kartta kohteessa 15

### **TUUSNIEMI 18 TUUSJÄRVI KOIRALAMPI E**

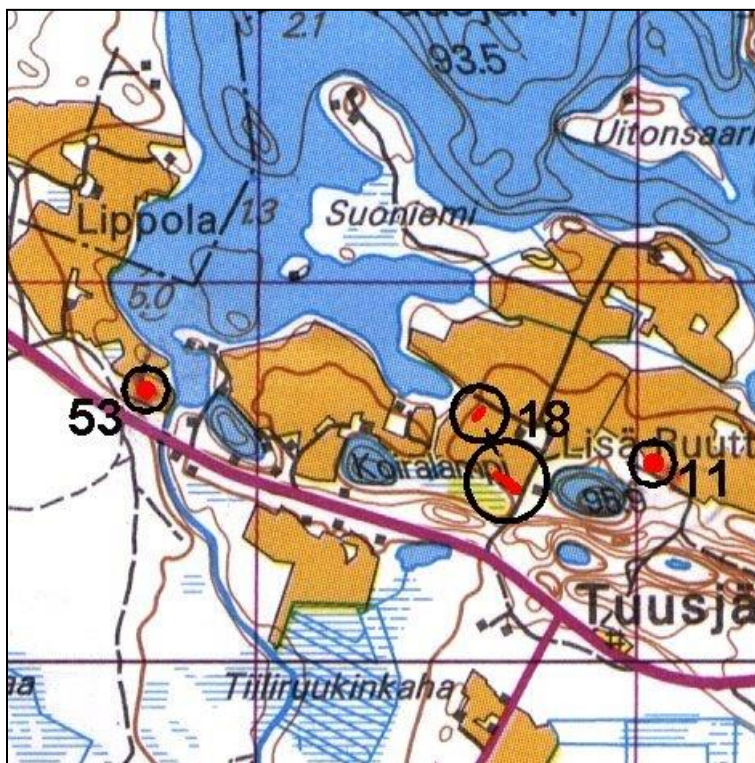
Ajoitus: vanh kivi tai nuor kivi  
Laji: asunta  
Kartta: 3244 09 x: 6975 46 y: 3566 68 z: 100 ±1 m

Tutkijat: Jussila T 2000 inventointi  
Löydöt: KM 32316:1, 32 g, 8 kpl, kvartsi-iskoksia, Jussila T 2000, diar. 30.11.2000, pellostä.  
:2, 4 g, 7 kpl, palaneen luun fragmentti, pellostä.



- Sijainti:** Paikka sijaitsee Tuusniemen kirkosta 12,0 km NW, Tuusjärven eteläpuolella, harjun pohjoiskupeella olevan Koiralammen itäpuolella lammen suppakuopan koillisrannalla, taimitarhalle vievän tien länsipuolella (ja ehkä itäpuolellakin) pellossa ja länteen vievän tilustien alla, teiden risteuksen tuntumassa.
- Huomiot:** Asuinpaikan itäosan keskipisteen koordinaatit GPS-mittattuna x 6975464 y 3566676. Asuinpaikka on taimitarhan pellossa ja peltotien alla aivan Koiralammen suppakuopan reunalla. Todennäköisesti asuinpaikka ulottuu itään suppakupan itäreunalle metsään.
- Toinen, vähäisempi, löytöalue on saman peltoaukean luoteisreunalla, Tuusjärven lahdekkeen itärannalla, rantaan menevän peltotien eteläpuolella.

Peruskarttaote 2x2 km



### **TUUSNIEMI 19 TUUSJÄRVI NAAVANEN N**

- Ajoitus:** vanh kivi tai nuor kivi
- Laji:** asunta
- Kartta:** 3244 09 x: 6974 18 y: 3567 15 z: 100 ±2 m
- Tutkijat:** Jussila T 2000 inventointi
- Löydöt:** KM 32317, 2 g, 7 kpl, palaneen luun fragmentti, Jussila T 2000, diar. 30.11.2000, koekuopasta.
- Sijainti:** Paikka sijaitsee Tuusniemen kirkosta 10,9 km NW, Naavanan-järven pohjoisrannalla, rannasta n. 30-50 m, kuusimetsässä, lännessä olevasta talosta 200 m ja idässä olevasta mökistä 350 m.
- Huomiot:** Löytöpaikan koordinaatit GPS:n mukaan ovat x 6974175 y 3567148. Naavasan pohjoisrannan metsässä on näkyvissä kolme muinaisrantatörmää. Tämä asuinpaikka on keskimmäisen törmän äärellä. Asuinpaikan laajuus on epävarma, se rajoittunee koekuopituksen perusteella rannan suunnassa n. 10-20 m etäisyydelle koordinaateista.
- Luut löytyivät muutamasta lähekkäisestä koekuopasta. Havaitsin koekuopissa myös palaneita kiviä. Paikka on hietamaata ja kuusimetsää. Naavasan pohjoisranta

kannattaisi tutkia systemaattisella ja tiheämmällä koekuopituksella mitä nyt oli mahdollista tehdä. Alueella saattaisi olla useampiakin muinaisjäännoäksiä, mitä nyt tunnetaan.

Ks. Kartta kohteessa 15

### TUUSNIEMI 20 LIKOLAMMEN ITÄPUOLI

Ajoitus: vanh kivi  
Laji: asunta  
Kartta: 3244 09 x: 6975 25 y: 3564 56 z: 106 ±1 m

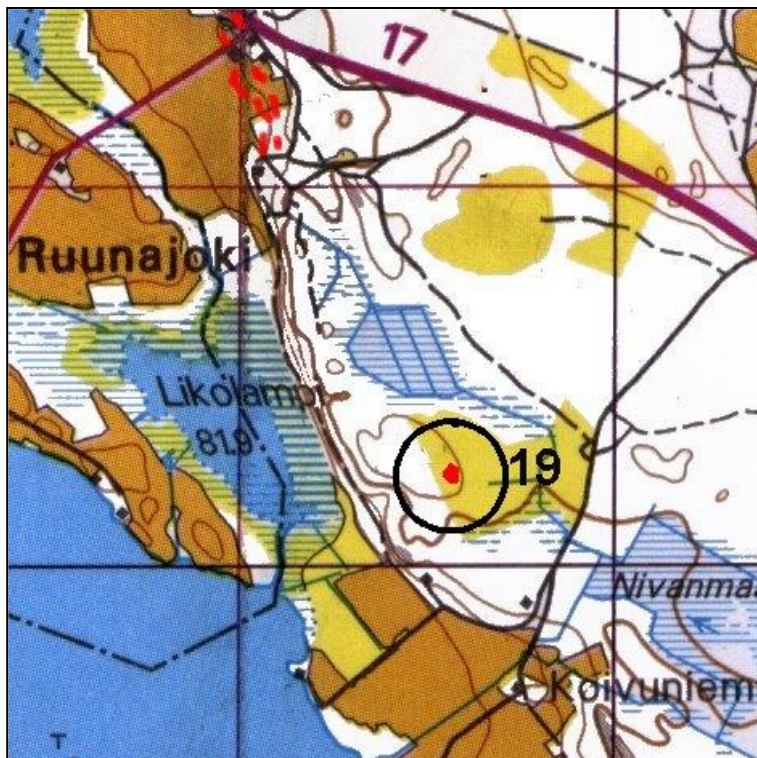
Tutkijat: Aroalho J 1998 tarkastus, Jussila T 2000 inventointi  
Löydöt: KM 32318:1, 30 g, 6 kpl, kvartsi-iskoksia, Aroalho J 1998, diar. 30.11.2000, metsänaurusvaosta.

Sijainti: Paikka sijaitsee Tuusniemen kirkosta 13,6 km NW, Saimaan Vianveden koillispuolella olevan Likolammen eteläpään itäpuolella 300 m, mäen laen itäreunalla olevalla hiekkaisella kumpareella.

Huomiot: Jouko Aroalho löysi kvartseja hakkuuaukean länsireunalla olevan mäenkumpareen laelta. Paikka oli tuolloin juuri hakattu ja aurattu. Kävin paikalla syksyllä 2000. Aurusvaot olivat umpeen kasvamassa, enkä havainnut paikalla löytöjä, joskaan en maata myllännyt.

Maaperä alueella on kivinen hienoainesmoreeni, mutta löytöpaikalla, kumpareen laella on maaperä ympäristöstään poikkeavasti hiekkaa ja vähäkivistä. Paikalla on ilmeisesti varhaiskivikautinen asuin- tai leiripaikka, joka on sijainnut muinaisen Ancyclusjärven rannalla Itämeren rannansiirtymiskronologian mukaan n. 10500 vuotta sitten. **Paikka lienee Savon vanhin**, parisen sataa vuotta vanhempi kuin tähän asti vanhimpana pidetty Siilinjärven Limalahden asuinpaikka. Paikan arvoa korostaa myös se, että ns. preboreaalisia yli 10000 vuotta vanhoja varhaisimman asutuksen asuinpaikkoja tunnetaan Savosta vain kaksi.

Peruskarttaote 2x2 km





## TUUSNIEMI 22 YLIMMÄINEN RISULAHTI

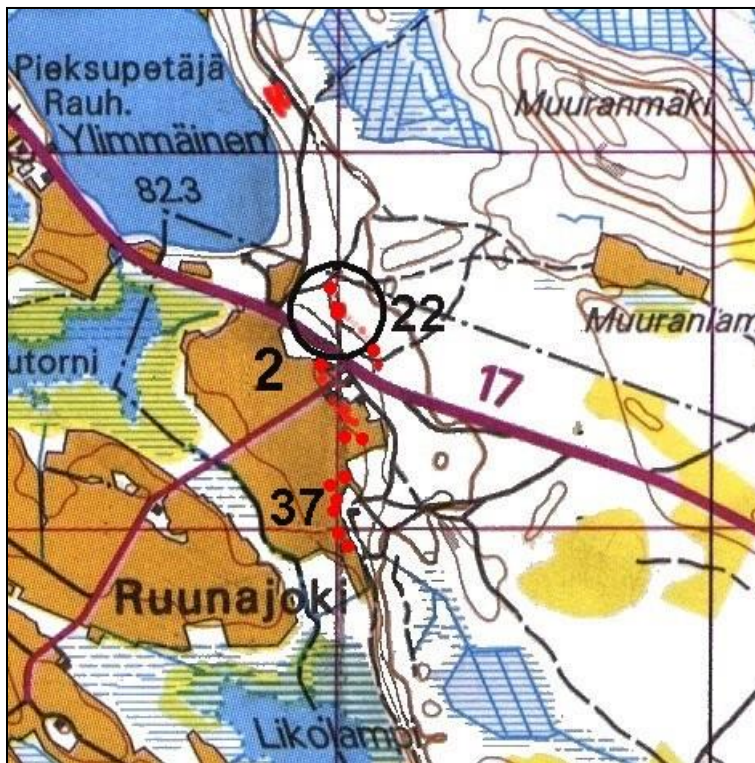
Ajoitus: nuor kivi  
 Laji: asunta  
 Kartta: 3244 09 x: 6976 60 y: 3563 99 z: 95 ±1 m

Tutkijat: Aroalho J 2000 tarkastus

Sijainti: Paikka sijaitsee Tuusniemen kirkosta 14,8 km NW, Kuopio-Joensuu valtatie pohjoispuolella 80 m, Kuopion rajasta 400 m itään, Ylimmäinen lammen kaakkoispuolella n. 280 m.

Huomiot: Paikalla on asumuspainanne. Hiekkamaa, mäntymetsä. Valtatien toisella puolen on Talvilahden talon pihapiiristä useita löytöjä, joten on mahdollist, että asuinpaikka jatkuu tien eteläpuolelle ja kenties usealla korkeustasolla.

Peruskarttaote 2x2 km



## LÖYTÖPAIKAT (eivät välttämättä suojelukohteita)

### TUUSNIEMI 2 TALVILAHTI

Ajoitus: vanh kivi tai nuor kivi  
 Laji: tunnistamaton: löytöpaikka  
 Kartta: 3244 09 x: 6976 50 y: 3563 89 z: 85, paikannus ±100 m

Tutkijat: Kekstalo O 1969 tarkastus, Pohjakallio L 1977 inventointi

Löydöt: RiisM 0, reikänuija.  
RiisM 76, kivihakku, puolikas.

Huomiot: Savista tasaista peltoa.  
 Ks. Kartta kohteessa 22

**TUUSNIEMI 9 PUOLAHTI**

Ajoitus: vanh kivi tai nuor kivi  
 Laji: tunnistamaton: löytöpaikka  
 Kartta: 3244 06 x: 6975 62 y: 3559 70 z: 90

Tutkijat: Pohjakallio L 1977  
 Löydöt: KM 13657, 1 kpl, kourutaltoa, Juho Änäkäinen 1937, diar. 03.12.1954, Mitat: 107 x 29 x 21 mm. peltotöiden yhteydessä maanpinnasta pelolta.  
KuM 6349, 1 kpl, kivikirves, Juho Änäkäinen, diar. 26.10.1977, Mitat: 113 x 48 x 22 mm. vaillinaisesti hiottu, muuten iskennän jäljiltä, tummaa sädekiv iliusketta löyd. Mäkipellosta karhitessa.

Huomiot: Kivikautisia esineitä. Savimultamaata, muin. lahdekkeen reunalla.

**TUUSNIEMI 11 UUDIS-RAUTTULA**

Ajoitus: vanh kivi tai nuor kivi  
 Laji: tunnistamaton: löytöpaikka  
 Kartta: 3244 09 x: 6975 57 y: 3566 92 z: 102

Tutkijat: Pohjakallio L 1977  
 Löydöt: KuM 4032, nuolenkärki, A.Toropainen, tammalammen rannalta peltoa raivatessa 30-40 cm. syv. hiekasta.

Huomiot: Nuolenkärki. Tammalammen ranta, peltoa, hiekkamaata.  
 Ks. Kartta kohteessa 18

**TUUSNIEMI 12 JOKELA**

Ajoitus: vanh kivi tai nuor kivi  
 Laji: tunnistamaton: löytöpaikka  
 Kartta: 3244 09 x: 6972 51 y: 3565 29 z: 90

Tutkijat: Pohjakallio L 1977  
 Löydöt: KM 13656:1, 1 kpl, kivialta, Einari Pekkanen 1949, diar. 03.12.1954, Mitat: 82 x 44 x 16 mm. löyd. kynnön yhteydessä 160 m SW Jokelan talosta.  
 :2, 1 kpl, puolipallonuija, Mitat: 128 x 116 x 64 mm. ojankaivuun jälkeen, kaivetusta maasta.

Huomiot: Kaksoistaltoa. Peltoa.  
 Ks. Kartta kohteessa 5

**TUUSNIEMI 17 TUUSJÄRVI KANGASLAMPI SE**

Ajoitus: vanh kivi tai nuor kivi  
 Laji: löytö  
 Kartta: 3244 09 x: 6974 38 y: 3567 97 z: 108 ±1 m

Löydöt: KM 32315:1, 9 g, 1 kpl, kvartsi-iskos, Jussila T 2000, diar. 30.11.2000, koekuopasta.

Sijainti: Paikka sijaitsee Tuusniemen kirkosta 10,3 km NW. Naavanen järven koillispuolella, rannasta 450 m pohjoiskoilliseen, soistuneen kangaslammen kaakkoispuolella olevalla hiekkaharjanteen luoteiskärjessä, pellolle menevän tieuran luoteispuolella n. 20 m, jyrkän muinaisrantaatörmän päällä.

Huomiot: Löytöpaikan koordinaatit GPS:n mukaan ovat x 6974379 y 3567968. Paikalla on luoteeseen kurottuvan muinaisen niemen kärki. Kohdalla on muinainen (Ancylus ?) järvi kaventunut n. 50-30 m leveäksi itään kääntyväksi kapeaksi vuonoksi. Maaperä tämän muinaisniemen alueella on lajittunut hiekka. Hiekkamaa ulottuu puolen kilometriä etelään ja itään. Löytökohta on jyrkähkön pari metriä korkean muinaisen rantaatörmän laella, mäntyvaltaisessa sekametsässä. Maaperä on täysin kivetön. Puolen kymmenestä paikalle tekemästäni koekuopasta löytyi yksi kivi: kvartsi-iskos. Paikalla saattaa olla asuinpaikka. Eriyisen mehevä asuinpaikkamaasto on uoman pohjoispuolella, missä nyt oli nurmipelto, jota en päässyt tarkastelemaan. Ks. Kartta kohteessa 15

### **TUUSNIEMI 28 TIENSIVU**

Ajoitus: vanh kivi tai nuor kivi  
Laji: tunnistamaton: löytöpaikka  
Kartta: 3244 09 x: 6974 00 y: 3568 00

Löydöt: KM 22101, kaksoistaltilta, Vilho Kärppä, diar. 10.11.1983, tiensuun tilalta, pellolta navetan takaa.

Huomiot: Ks. Kartta kohteessa 15

### **TUUSNIEMI 29 TIENSIVU**

Ajoitus: vanh kivi tai nuor kivi  
Laji: tunnistamaton: löytöpaikka  
Kartta: 3244 09 x: 6974 96 y: 3568 44 z: 100

Löydöt: KM 23457, 1 kpl, kivituuura, Vilho Kärppä 1986, diar. 11.12.1986, Mitat: 110 x 57 x 38 mm. tiensuun tilalta, peltotyössä.

Huomiot: Tuuran katkelma. Peltoa.

### **TUUSNIEMI 34 RAJAPURO**

Ajoitus: vanh kivi tai nuor kivi  
Laji: tunnistamaton: löytöpaikka  
Kartta: 3244 09 x: 6973 26 y: 3566 33 z: 95

Löydöt: KM 24202, 1 kpl, kivikirves, Atte Nupponen 1986, diar. 06.05.1988, Mitat: 160 x 54 x 35 mm. harmahtavaa sädekivilusketta, liev. poikkiteräinen, nelisivuine n, hionta kantaosassa puutteellista pellon pinnalta peltotöiden yhteydessä.

Huomiot: Kivikirves. Peltoa.  
Ks. Kartta kohteessa 5



**TUUSNIEMI 35 PUROLA**

Ajoitus: vanh kivi tai nuor kivi  
 Laji: tunnistamaton: löytöpaikka  
 Kartta: 3244 09 x: 6971 20 y: 3561 51 z: 85

Tutkijat: Pohjakallio L 1977

Löydöt: KuM 6078, 1 kpl, poikkitalta, Alvi Vainionmäki 1949, diar. 04.03.1976, Mitat: 90 x 55 x 11 mm. vaillinaisesti hiottu, vähän lohkeillut, sädekiviliusketta perunaa kaivaessa.

Huomiot: Poikkiteräinen talta. Peltoa, Summan koskesta 300 m SE, viettää SW, hiekkam. Ks. Kartta kohteessa 5

**TUUSNIEMI 37 KOIVULA**

Ajoitus: vanh kivi tai nuor kivi  
 Laji: tunnistamaton: löytöpaikka  
 Kartta: 3244 09 x: 6976 03 y: 3564 04

Tutkijat: Pohjakallio L 1977

Löydöt: 0, oikokirves, Veikko Hyvärinen, Riistaveden museossa?  
 , kivinuija, karkeatekoinen kadonnut?  
 , tasatalta, suippokantainen, Riistaveden museossa?  
 , kivipuikko, kadonnut.  
KuM 2883, kivitalta, 1920, ruunajoki nimiseltä niityltä 50 cm syv. Runsaasti hiiliä myös.  
RiisM 0, 1 kpl, tasatalta, Veikko Hyvärinen, Mitat: 90 x 44 x 13 mm. tummaa kiveä, hionta heikko, kanta hiottu ja pyörästetty. Koivulan talon piharakennuksesta n. 60 m. länteen.

Huomiot: Ks. Kartta kohteessa 22

**TUUSNIEMI 38 KOTILAHTI**

Ajoitus: vanh kivi tai nuor kivi  
 Laji: tunnistamaton: löytöpaikka  
 Kartta: 3244 09 x: 6973 70 y: 3563 72

Tutkijat: Pohjakallio L 1977

Löydöt: KM 3879, 1 kpl, tasatalta, Juho Miettinen, diar. 28.04.1900, Mitat: 100 x 43 x 27 mm. melkein kauttaaltaan hiottu, väri ruskeanlainen, teränsuu eheä, löyd. tilan pellosta vanhaa ojaa syventäessä 30 m talosta N.

**TUUSNIEMI 45 ISKOLA**

Ajoitus: vanh kivi tai nuor kivi  
 Laji: tunnistamaton: löytöpaikka  
 Kartta: 3244 09 x: 6973 85 y: 3565 34 z: 95

Tutkijat: Pohjakallio L 1977  
Löydöt: KuM 6350, 1 kpl, poikkikirves, Toivo Asikainen, diar. 26.10.1977, Mitat: 171 x 58 x 21 mm. vihertävää liuskeista kiveä, terältä hyvin, muuten vaillinaises ti hiottu, selvät iskentäjäljjet vielä näkyvissä, kantaan kapene iskolan tilan peräpellosta pellolla kävellessä.

Huomiot: Poikkiteräinen kivikirves. Peltoa, savimaata.  
Ks. Kartta kohteessa 5

### **TUUSNIEMI 53 TUUSJÄRVI VIRINJOEN SUU**

Ajoitus: vanh kivi tai nuor kivi  
Laji: löytö  
Kartta: 4222 05 x: 6975 50 y: 3565 70 z: 95 ±1 m

Sijainti: Paikka sijaitsee Tuusniemen kirkosta 12,8 km NW.  
Huomiot: Jouko Aroalhon mukaan kivikautisten esineiden löytöpaikka.  
Ks. Kartta kohteessa 18